

Spis treści

1. Wstęp	2
2. Logowanie	2
3. Główny interfejs aplikacji	2
3.1. Ogólny opis interfejsu	2
3.2. Poruszanie się po mapie	3
3.3. Przełączanie widocznych warstw	3
4. Urządzenia	4
4.1. Informacje o urządzeniu	4
4.2. Urządzenia	4
4.2.1. Dodawanie i edycja urządzenia	4
4.2.2. Usuwanie urządzenia	4
4.2.3. Wysyłanie komend do urządzenia	4
4.3. Grupy urządzeń	5
4.3.1. Dodawanie grupy	5
4.3.2. Usunięcie grupy	5
5. Historia i raporty	5

1. Wstęp

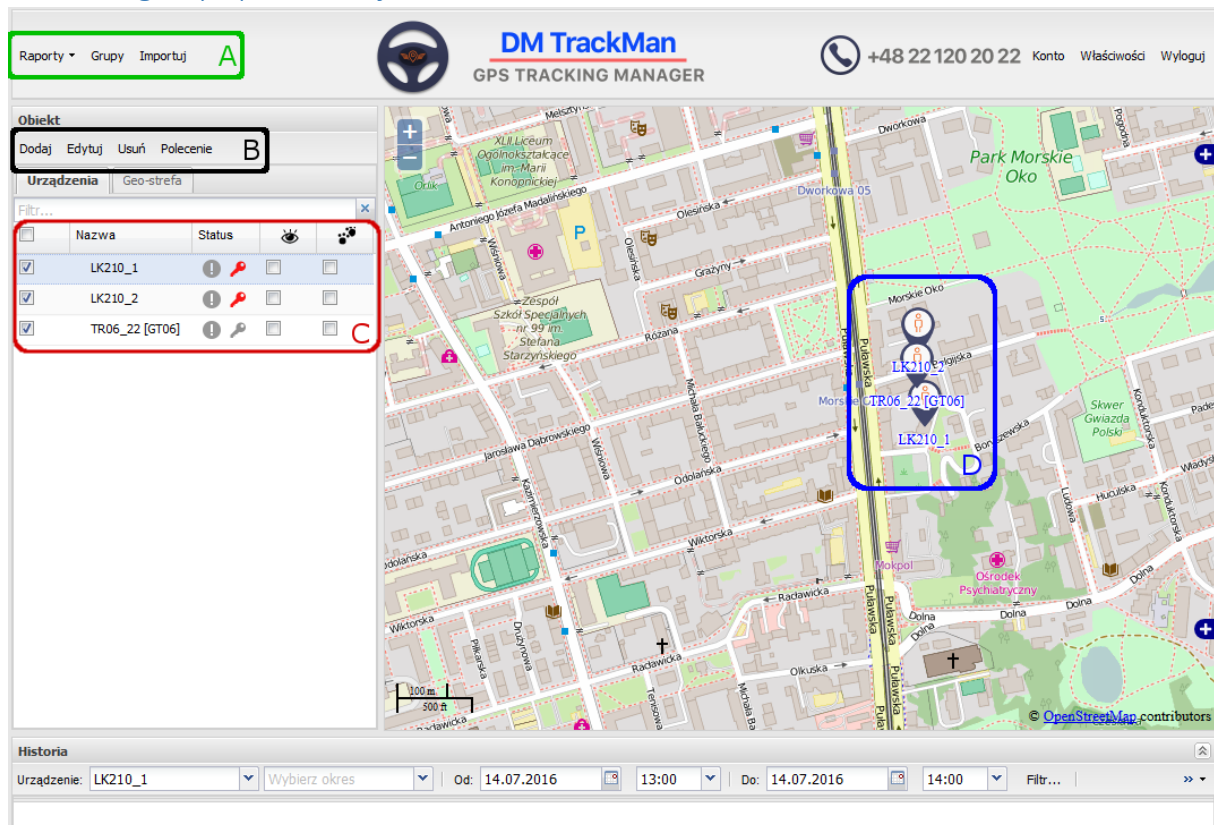
Niniejszy dokument jest instrukcją użytkownika dla aplikacji internetowej DM TrackMan.

2. Logowanie

Aby zalogować się do aplikacji należy w formacie logowania podać nazwę użytkownika oraz hasło. Przed pierwszym logowaniem należy zapoznać się z regulaminem (link w formacie logowania).

3. Główny interfejs aplikacji

3.1. Ogólny opis interfejsu



Główny interfejs aplikacji DM TrackMan dzieli się na trzy panele i ekran mapy.

- Lewy panel - w panelu lewym znajdują się lista urządzeń (oznaczona kolorem czerwonym i literą „C”), opcje urządzeń („B” – kolor czarny), grupy, oraz geostrefy (na osobnej zakładce widocznej pomiędzy listą urządzeń a opcjami urządzeń).
- Górny panel – opcje panelu górnego („A” – kolor zielony), opcje do zarządzania kontem (na tym samym panelu z prawej).
- Dolny panel – tu znajduje się historia.
- Ekran mapy – ten znajduje po prawej stronie i domyślnie zajmuje większość obszaru roboczego. Miejsce w którym widoczne są trzy urządzenia zostało na zrzucie ekranu oznaczone kolorem niebieskim z literą „D”.

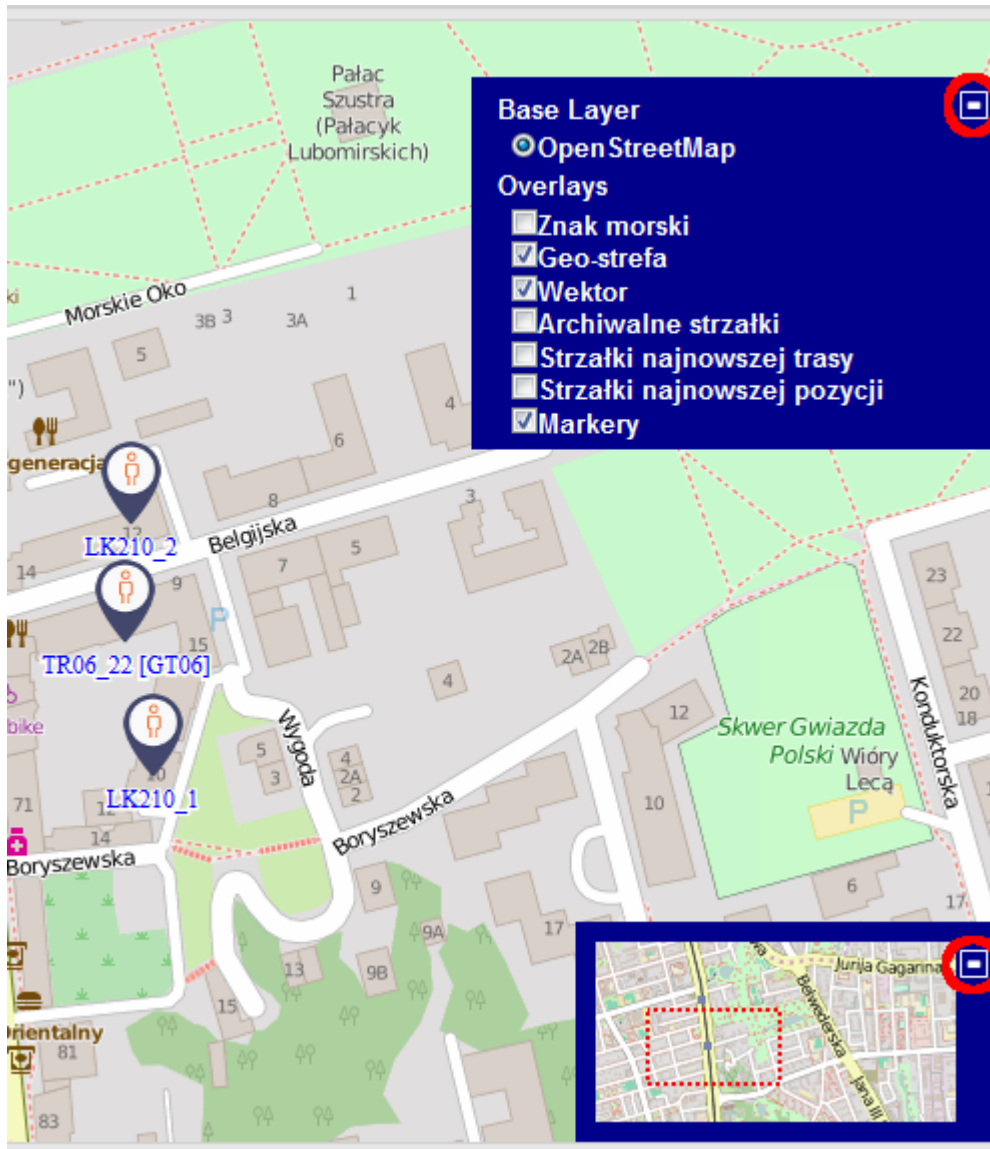
Wielkość lewego i prawego panelu może być dostosowywana przy pomocy myszki. Należy kliknąć na krawędzi panelu i trzymając przyciśnięty klawisz myszy przeciągnąć do żądanej wielkości. Dolny panel może być także zwinięty przy pomocy ikony znajdującej się w jego prawym górnym rogu.

Wiele elementów interfejsu jak ikonki i przyciski mają prostą pomoc kontekstową pojawiającą się po przytrzymaniu kursora myszy na tym elemencie.

3.2. Poruszanie się po mapie

Aby przesuwać mapę należy kliknąć w jej obrębie i trzymając wciśnięty klawisz myszki poruszać nią. Powiększenie i zmniejszanie mapy uzyskuje się poprzez przewijanie rolki pomiędzy przyciskami myszy lub poprzez kliknięcie na ikonach „+” oraz „-” znajdujących się w lewym, górnym rogu mapy. Do zmiany pozycji można skorzystać również z mini-mapy, którą otworzymy klikając na ikonę „+” znajdującą się w prawym dolnym rogu mapy.

3.3. Przełączanie widocznych warstw



Klikając na ikonie „+” w prawym, górnym rogu mapy uzyskujemy możliwość przełączania widoczności kolejnych warstw na mapie. Aby zobaczyć ikony urządzeń należy upewnić się, że opcja „Markery” została zaznaczona. Aby pokazać trasy należy zaznaczyć opcję „Wektor”, a do zaznaczenia na mapie geostref przełączamy opcję „Geo-strefa”. W oknie widocznych warstw można włączyć także pokazywanie strzałek kierunków dla najnowszej pozycji, najnowszej trasy jak i archiwalne. Aby można było przełączać widoczność tych strzałek konieczne jest odpowiednie

przybliżenie mapy. Na zrzucie ekranu powyżej widoczne są otwarte okna przełączania widocznych warstw (u góry) oraz mini mapy (u dołu). Proszę zwrócić uwagę, że miejsca, gdzie wcześniej były znaki „+” zostały zamienione na „-” (oznaczone na obrazie kolorem czerwonym) i służą teraz do zamknięcia wyżej wymienionych okien.

4. Urządzenia

4.1. Informacje o urządzeniu

Bieżące informacje z urządzenia można uzyskać poprzez przytrzymanie kursora myszy nad nazwą urządzenia – pojawi się wyskakujące okienko (pop-up) z odpowiednimi informacjami. Taki sam pop-up pojawi się po przytrzymaniu kursora myszy nad ikoną urządzenia na mapie. Widoczność elementu na mapie można przełączyć używając pola wyboru z lewej strony nazwy urządzenia (w lewym panelu) o ile widoczność markerów w warstwach jest włączona. Dla każdego urządzenia widoczne są dwie ikony statusu: ikona wykrzyknika, określająca stan alarmu przekroczenia prędkości, oraz ikona kluczyka określająca zapłon. Te ikony mogą być czerwone (gdy włączony zapłon, lub została przekroczona prędkość), lub szare. Jeżeli raz zostanie przekroczona prędkość to ikona alarmu pozostanie czerwona aż do wyłączenia alarmu.

4.2. Urządzenia

4.2.1. Dodawanie i edycja urządzenia

Aby dodać urządzenie należy użyć przycisku „Dodaj” znajdującego się u góry lewego panelu. Należy wypełnić przynajmniej pola „Nazwa”, oraz przepisać numer IMEI z urządzenia do pola „Identyfikator / IMEI”. Można tu również wybrać grupę, do której urządzenie ma należeć. W polu „Hasło dla komend” można wpisać hasło, które będzie używane przy wysłaniu komendy – niektóre z GPS-ów tego wymagają. W kolejnej zakładce można wybrać ikonę, która będzie reprezentować urządzenie. Aby dokończyć rejestrację urządzenia na serwerze należy skorzystać z komend SMS lub aplikacji Angel GTS. Aby edytować urządzenie należy użyć przycisku „Edytuj”, pojawi się analogiczne okno jak w przypadku dodania urządzenia, w którym należy dokonać stosownych zmian.

4.2.2. Usuwanie urządzenia

Usunięcie urządzenia odbywa się poprzez naciśnięcie przycisku „Usuń” znajdującego się w górnej części lewego panelu. Usunięcie urządzenia należy potwierdzić przyciskiem „Tak”.

4.2.3. Dodawanie urządzenia do grupy

Dodawanie urządzenia do grupy może być zrealizowane poprzez formatki dodawania lub edycji urządzenia, służy do tego pole „Grupa”, w którym z listy wyboru można wybrać dostępną grupę. Aby usunąć urządzenie z grupy należy ręcznie edytować pole „Grupa”, skasować wartość i kliknąć przycisk „Zapisz”.

4.2.4. Wysyłanie komend do urządzenia

Aby wysłać komendę do urządzenia należy wybrać je z listy w lewym panelu i kliknąć przycisk „Polecenie” znajdujący w opcjach urządzeń powyżej listy. W oknie dialogowym które się wyświetli należy wybrać polecenie z listy rozwijanej i zatwierdzić je przyciskiem „Wyślij”. Jeżeli lista poleceń nie rozwija się znaczy to, że urządzenie nie wspiera komend wysyłanych za pośrednictwem aplikacji internetowej. Niektóre polecenia wymagają uzupełnienia dodatkowych parametrów, które pojawiają się poniżej w momencie wyboru odpowiedniej komendy. Część urządzeń umożliwia wysłanie własnej komendy: „Inna komenda”. Jest to

zaawansowana funkcjonalność i wymaga uważnego przeczytania instrukcji urządzenia, aby dowiedzieć się jakie komendy i w jakim formacie są wspierane przez urządzenie.

4.3. Grupy urządzeń

4.3.1. Dodawanie grupy

Kontrolka dodawania grup pojawi się po kliknięciu przycisku „Grupy” w górnym panelu. Po kliknięciu przycisku „Dodaj” w menu górnym kontrolki grup pojawi się na liście pozycja „Nowa grupa” na którą należy kliknąć, aby edytować jej nazwę. Po edycji nazwy klikamy przycisk „Zapisz” znajdujący się u dołu okna.

4.3.2. Udostępnienie grupy

Aplikacja umożliwi udostępnianie grupy innym użytkownikom, w tym celu należy zaznaczyć grupę, wybrać opcję „Udostępnij” i w następnym oknie dialogowym zaznaczyć użytkownika, któremu grupa ma być udostępniona. Zmianę należy zatwierdzić przyciskiem „Zapisz”.

4.3.3. Usunięcie grupy

Aby usunąć grupę należy ją zaznaczyć i kliknąć przycisk „Usuń”.

5. Historia i raporty

Historia jest dostępna na panelu dolnym aplikacji. Aby wyświetlić historię pozycji dla danego urządzenia należy na tym panelu wybrać urządzenie z dostępnej listy, wypełnić zakres dat, dla których pozycje mają być wyświetlone i kliknąć przycisk „Pokaż historię”. Po wykonaniu tych czynności w panelu dolnym zostanie wyświetlona lista pozycji, a na mapie zaznaczone trasy.

Aby wyświetlić raport dla urządzenia należy zaznaczyć urządzenie na liście a następnie w górnym panelu po lewej stronie wybrać przycisk „Raporty”. Alternatywnie można kliknąć urządzenie prawym przyciskiem myszy i wybrać opcję „Raporty”. Z rozwijanej listy należy wybrać rodzaj raportu. Pojawi się okno dialogowe z wyborem szczegółów raportu, należy określić tam nazwę, typ raportu, oraz wybrać urządzenie dla którego raport ma być wygenerowany. Aby wybrać więcej niż jedno urządzenie należy klikać je trzymając przyciśnięty klawisz „Ctrl”.